



PanelTack HM

voor de verlijming van Bruynzeel Multipanel®

Product

KOMO-gecertificeerd lijmsysteem voor Bruynzeel Multipanel®. Simson PanelTack HM is een vochtuithardende, elastische lijm op basis van SMP. PanelTack HM is oplosmiddel- en isocyanaatvrij.

Toepassingen

Het bevestigen van Bruynzeel Multipanel® bekledingspanelen (zowel binnen als buiten) voor:

- Gevel- en wandbekleding.
- Boeiboorden.
- Plafonds en luifels.
- Borstweringen.
- Jachtbouw en binnenbetimmeringen.

Bruynzeel Multipanel®

Bruynzeel Multipanel® levert decoratieve panelen voor binnen- en buitentoepassingen. Het gaat daarbij om de volgende panelen:

- Interplex.
- Decora®.
- Hechthout®, Garant Okoumé A/B en B/B.
- Suprahecht®, Garant Mahonie A/B en B/B.
- Multipaint®.
- Montaplex®.
- Multigroove.

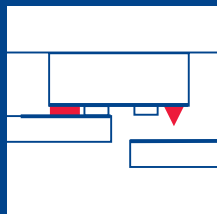
Eigenschappen PanelTack HM

- Oplosmiddel- en isocyanaatvrij.
- Uitstekende mechanische sterkte.
- Duurzaam elastisch met goede spanningsverdeling.
- Goede vocht- en weersbestendigheid.
- Gemakkelijk verspuitbaar.
- Eén lijmsysteem voor interieur- en exterieurtoepassingen.

Simson lijmsysteem

Het lijmsysteem bestaat uit:

- | | |
|--|---|
| ● PanelTack HM | sterke, elastische lijm. |
| ● Primer SX Black | zwarte primer voor houten draagconstructie. |
| ● Easy Clean Wipes (ECW) of Cleaner 14 of Primer PanelTack | ter voorbehandeling lijmzijde. Bruynzeel Multipanel®. |
| ● Primer PanelTack | primer voor metalen draagconstructie. |
| ● FoamTape 12 x 3 mm | voor fixatie platen en als afstandhouder. |



PanelTack HM voor de verlijming van Bruynzeel Multipanel®

Informatie voor de ontwerper

BRL 4101 deel 7

Het PanelTack HM lijmsysteem voldoet aan de eisen in de nationale beoordelingsrichtlijn (BRL) voor LIJM VOOR DE BEVESTIGING VAN GEVELBEPLATINGEN.

	Draag-constructie	Primer	Voor-behandeling gevelpaneel	Reken-waarde afschuif-sterkte N/mm ²	Reken-waarde trek-sterkte N/mm ²	Max. Toelaatbare verplaatsing mm
PanelTack HM	hout	Primer SX Black	Easy Clean Wipes of Primer PanelTack	0,18	0,45	3
	aluminium	Primer PanelTack	Easy Clean Wipes of Primer PanelTack	0,27	0,49	3

Voor constructieve berekeningen is hierbij, conform BRL, rekening gehouden met veiligheidsfactor 4 voor de treksterkte en een veiligheidsfactor van 10 voor de afschuifsterkte. De breedte van een lijmril is ca. 13 mm.

Eigen gewicht panelen

De belasting als gevolg van het eigen gewicht van de plaat is niet maatgevend voor bezwijken.

Windbelasting

In het kader van het Bouwbesluit dient men ondermeer rekening te houden met de windbelasting. Zie de Eurocode 1 deel 1-4 d.w.z. voor Nederland NEN-EN 1991-1-4 (voorheen NEN 6702) en voor België NBN-EN-1991-1-4 (voorheen NBN-B-03-002-1). In verband met de in BRL 4101 deel 7 voorgeschreven veiligheidsfactor 4 dient men voor de berekening dus een (trek)sterkte van 0,27 N/mm² te hanteren. Uitgaande van de geadviseerde lijmhoeveelheid kan men stellen dat bij normale toepassing ruimschoots wordt voldaan aan de eisen.

Maximale paneelgrootte

PanelTack HM is elastisch, waardoor de lijm mogelijke vervormingen van de panelen prima kan opvangen. Bij de bevestiging van Bruynzeel Multipanel® dient men, conform voorschriften van Bruynzeel Multipanel®, bij buitentoepassingen rekening te houden met een maximaal optredende (diagonale) vervorming van 1 mm/m. Conform de BRL 4101 deel 7 mag de maximale elastische vervorming die het PanelTack systeem in de praktijk nog kan opvangen niet meer dan 4,3 mm bedragen. Dit betekent dat de diagonale lengte van de panelen maximaal 6 m mag bedragen. Dat wil zeggen dat maximale plaatafmetingen van 3100 x 1250 of 2500 x 1700 mm verlijmd kunnen worden.

Opmerking

Panelen dienen voor de verlijming vlak te zijn. Grotere panelen zijn wat dat betreft kritischer dan kleinere panelen en vereisen daardoor een nog grotere zorgvuldigheid m.b.t. handling en opslag.

Draagconstructie: maten en afstanden

De minimale breedtematen van de draagstijlen in de draagconstructie zijn afhankelijk van de functie van de draagstijl:

- I. stijl voor voegaansluiting 95 mm
- II. eind- en middenstijl 45 mm

Zie ook detailtekeningen.

Minimale dikte draagstijl 19 mm

PanelTack HM voor de verlijming van Bruynzeel Multipanel®

De maximale bevestigingsafstanden (hart op hart afstand) tussen de verticale draagstijlen zijn afhankelijk van de paneeldikte. Onderstaande maten zijn conform de voorschriften van Bruynzeel Multipanel®.

Paneeldikte (mm)	Toepassing	Max.afstanden (mm)	Ondersteuning
< 10 mm	interieur	650	vierzijdig
10 mm of meer	interieur	650	tweezijdig (verticaal)
7 mm	exterieur	350	tweezijdig (verticaal)
10 mm	exterieur	500	tweezijdig (verticaal)
12 mm	exterieur	600	tweezijdig (verticaal)
15 mm	exterieur	700	tweezijdig (verticaal)

Draagconstructie: ventilatie

Achter panelen dient een geventileerde, doorgaande luchtspouw aanwezig te zijn. Daarnaast dienen zowel aan boven- en onderzijde van de panelen ventilatieopeningen aanwezig te zijn.

Ventilatieopening: zie verwerkingsvoorschriften van Bruynzeel Multipanel®.

Draagconstructie: materiaalkeuze

Geschikt hout: Vierzijdig gladgeschaafde, schone, droge, stof- en vetvrije houtsoorten (vuren, grenen, meranti e.d.). Hout dient minimaal van duurzaamheidsklasse 4 (volgens NEN 5461) te zijn. Vochtgehalte van het hout mag maximaal 18% bedragen. Ook verduurzaamd hout, met name gewolmaniseerd, is geschikt. Raadpleeg Bostik in geval van twijfel.

Geschikt metaal: Droog en glad blank staal of aluminium. Deze metaalsoorten moeten bestand zijn tegen roestvorming en na bevestiging voldoen aan NEN 6702. Gemoffelde metalen zijn ook geschikt, hier gelden mogelijk andere verwerkingsvoorschriften. Raadpleeg hiervoor Bostik.

Grondverven: Een beperkt aantal door middel van spuiten/sprayen opgebrachte grondverven zijn geschikt voor verlijming met PanelTack HM. Raadpleeg hiervoor Bostik.

Minimale voegbreedte

De voeg tussen de panelen moet een minimale breedte van 10 mm hebben.

Verbruiksindicatie per 100 m²

Oppervlakte paneel	aantal	standaardverpakking
Simson FoamTape	12	rol 25 meter
Simson PanelTack HM	50	patroon 290 ml
Simson Easy Clean Wipes of	17	sachets
Simson Primer PanelTack (paneel)	3	blik 500 ml
Simson Primer SX Black (hout) of	3	blik 1000 ml
Simson Primer PanelTack (metaal)	3	blik 500 ml

Omstandigheden bij verwerking

De gevelplaten kunnen zowel in de fabriek als op de bouwplaats verlijmd worden.

De volgende verwerkingsvoorwaarden gelden:

- Niet voorbehandelen of lijmen als er neerslag valt.
- Niet voorbehandelen of lijmen bij zeer hoge luchtvochtigheid, bijvoorbeeld bij dichte mist.
- Voorkom condensvorming op de panelen en draagconstructie.
- Verwerken tussen +5°C en +30°C.

PanelTack HM voor de verlijming van Bruynzeel Multipanel®

Advies voorbehandeling panelen

Door verschillen in afwerking (ook van de achterzijde) kunnen er verschillende voorbehandelingen nodig zijn teneinde de optimale hechting te verkrijgen. Raadpleeg Bostik in geval van twijfel.

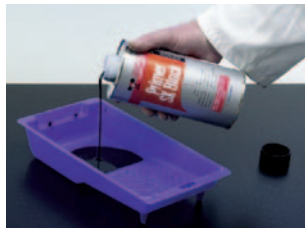
Paneel	Laklaag	Voorbehandeling
Interplex (interieur) Decora (interieur) Hechthout®, Garant Okoumé A/B en B/B Suprahecht®, Garant Mahonie A/B en B/B Multigroove Multipaint® Montaplex®	Rustikal WS Rustikal WS Rustikal WS	Easy Clean Wipes of Cleaner 14 Easy Clean Wipes of Cleaner 14 Easy Clean Wipes of Primer PanelTack Easy Clean Wipes of Primer PanelTack Easy Clean Wipes of Primer PanelTack Primer PanelTack Primer PanelTack

Informatie voor de verwerker

1. Primeren draagconstructie

De draagconstructie dient te worden geprimeerd. Gebruik Simson Primer SX Black voor hout en Simson Primer PanelTack voor metaal. Eén laag primer is voldoende. Primerrestanten niet meer gebruiken. Vermijd aanraking met stof en vet na aanbrengen primers.

Houten draagconstructie: Gesloten blik Primer SX Black goed schudden voor gebruik en primer in de verpak gieten. Gebruik de speciale applicatieset met rollers. Breng de primer voldoende dik aan zodat deze een gesloten laag c.q. film vormt. Na het opbrengen minimaal 60 minuten laten drogen. Bij geprimeerd hout binnen 24 uur panelen verlijmen.



Voorbehandeling houten draagconstructie met Primer SX Black

Metalen draagconstructie: Breng, direct vanuit het blik, primer aan op een droge, schone, pluis- en kleurstofvrije doek of tissue papier. Wrijf de draagconstructie hiermee stevig af. Na het opbrengen minimaal 10 minuten laten drogen.

2. Primeren gevelplaat

Raadpleeg de adviestabel.

Gebruik Simson Easy Clean Wipes om de verf- of laklaag (Sigma Rustikal WS) aan de lijmzijde van Garant Okoumé of Mahonie te reinigen en voor te behandelen. De plaat over de volle lengte en in ruime banen van 10-15 cm stevig met de doekjes afwrijven. Deze gebruiksklare doekjes zijn mens- en milieuvriendelijker dan de gebruikelijke oplosmiddelhoudende primers en reinigers. Als alternatief kan men Primer PanelTack toepassen. Pas Primer PanelTack toe om de lijmzijde van Multipaint en Montaplex te reinigen en voor te behandelen. Na het opbrengen minimaal 10 minuten laten drogen.



Voorbehandeling achterzijde met Easy Clean Wipes

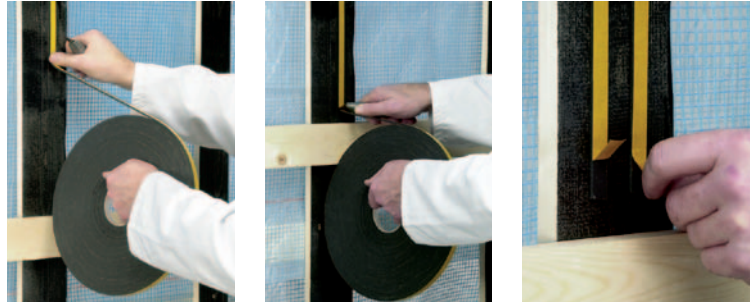


Primer PanelTack

PanelTack HM voor de verlijming van Bruynzeel Multipanel®

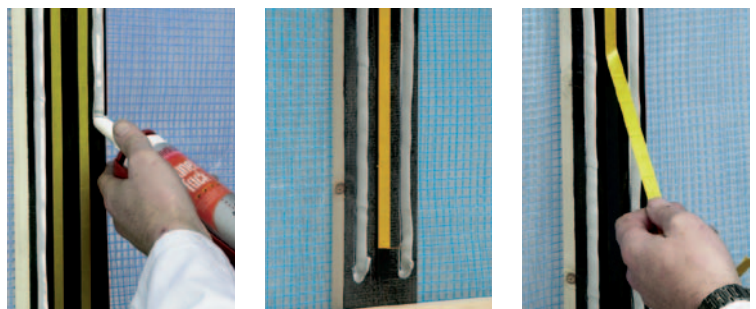
3. Aanbrengen Simson FoamTape

FoamTape wordt na het drogen van de primers uitsluitend verticaal en ononderbroken op de draagconstructie aangebracht. FoamTape stevig aandrukken en afsnijden met een scherp mes. Houd voor de juiste plaats en lengte van de tape rekening met de afmetingen van de draagstijlen, de afmetingen van panelen en de nodige ruimte voor de lijm. Na aanbrengen van de FoamTape dient de schutlaag niet direct verwijderd te worden.



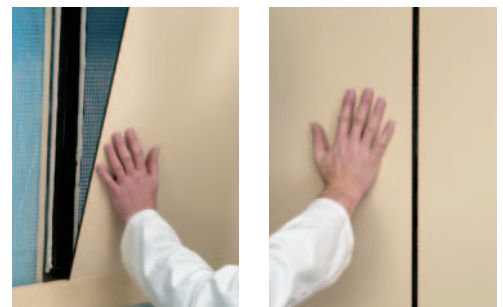
4. Aanbrengen montagelijm met speciale tuit

PanelTack HM uitsluitend verticaal en ononderbroken aanbrengen, nadat de FoamTape is aangebracht. Gebruik hiervoor hand- of luchtpistolen. Eén speciale V-tuit is bijgesloten bij elke patroon PanelTack HM. Hiermee wordt een driehoeksril aangebracht met een breedte en hoogte van 9 mm. De tuit voorkomt luchtinsluiting en onnodig lijmverlies. De tuit eventueel tegenover V-insnijding schuin afsnijden.



5. Plaatsen gevelpaneel

Verwijder de schutlaag van de FoamTape. Het paneel dient uiterlijk 10 minuten na het aanbrengen van de PanelTack HM geplaatst te worden. Plaats het bekledingspaneel door deze zacht aan te drukken en eventueel te corrigeren. Voordat de plaat de FoamTape raakt is dit nog mogelijk. Gebruik voor het goed positioneren van de plaat eventueel afstandhouders, steunblokkjes of een horizontale stelregel. Gebruik eventueel een glasklem om de grip te verbeteren. Is het paneel eenmaal goed gepositioneerd, dan dient deze stevig te worden aangedrukt, waardoor ook de FoamTape volledig wordt geraakt. Corrigeren is nu niet meer mogelijk.

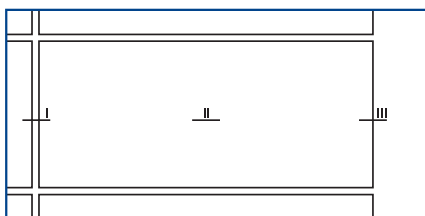


6. Reinigen

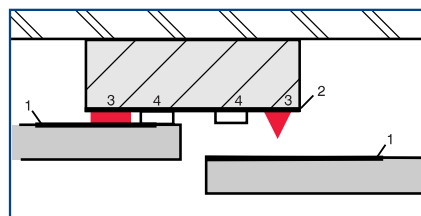
Verse primer- of lijmresten op de voorzijde van de plaat verwijderen met Simson Liquid 1.

Detailtekeningen

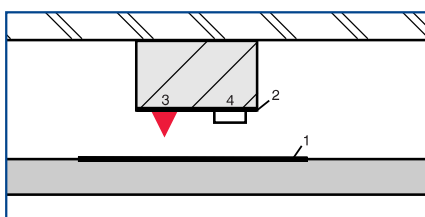
Gevel/wand (vooraanzicht)



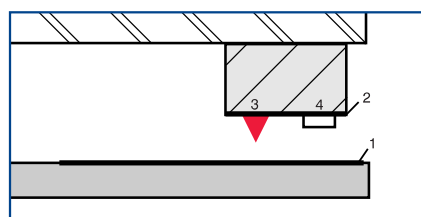
I. Stijl voor voegaansluiting



II. Tussen/middenstijl



III. Eindstijl



1. Simson Easy Clean Wipes (of Primer PanelTack)
2. Simson Primer SX Black

3. Simson PanelTack HM
4. Simson FoamTape

PanelTack HM voor de verlijming van Bruynzeel Multipanel®

Technische kenmerken

Paneltack HM

Basisgrondstof	SMP	
Component	1	
Type	elastisch	
Consistentie	gladde, homogene pasta	
Shore A	52	
Soortelijke massa	1,5 gram/cm ³	
Huidvorming (begin)	15 minuten (bij 20°C/RV 50%)	
Treksterkte	1,8 N/mm ²	
Afschuifsterkte	2,25 N/mm ²	
Max. toelaatbare verplaatsing	3 mm	
Temperatuurbestendigheid	-40°C tot +90°C	
Verwerkingstemperatuur	+5°C tot +35°C	
Verpakking & Artikelcode	patroon 290 ml	132201
	worst 600 ml	132181
Kleur	zwart	
Opslag en stabiliteit	koel (tussen +5°C en +25°C) en droog bewaren. Meer dan 12 maanden houdbaar in ongeopende verpakking. Zie code op bovenrand van het patroon: B(est) B(efore) MMJJ.	

Easy Clean Wipes

Omschrijving	doekje geïmpregneerd met speciale vloeistof, verpakt in sacht.
Toepassing	ter voorbehandeling van de lijmzijde van Hechthout® Garant Okoumé en Suprahecht® Mahonie afgewerkt met laklaag Sigma Rustikal WS
Minimale droogtijd	10 minuten
Verwerkingstemperatuur	+5°C tot +30°C
Vlampunt	ca. +61°C
Verpakking & Artikelcode	doosje met 10 sachets 024252
Opslag en stabiliteit	koel en droog, meer dan 12 maanden houdbaar in dichte verpakking. Zie code op sacht: B(est) B(efore) MMJJ.

Informatie aanvraag

De volgende publicaties zijn op verzoek verkrijgbaar:

- Veiligheidsinformatieblad (VIB)

Bostik B.V.

Postbus 303
5201 AH 's-Hertogenbosch
Tel: +31 (0)73 6 244 244
Fax: +31 (0)73 6 244 344
E-mail: infonl@bostik.com
Internet: www.bostik.nl

Bostik Belux SA-NV

Meulestedekaai 86
B-9000 Gent
Tel: +32 (0)9 255 17 00
Fax: +32 (0)9 255 17 01
E-mail: info@bostik.be
Internet: www.bostik.be

Primer PanelTack

Toepassing	Ter voorbehandeling van o.a. <ul style="list-style-type: none"> • Multipaint® en Montaplex® • Aluminium draagconstructie • Hechthout® Garant Okoumé en Suprahecht® Mahonie met laklaag Sigma Rustikal WS
Minimale droogtijd	10 minuten
Verwerkingstemperatuur	+5°C tot +30°C
Droge stofgehalte	17%
Soortelijke massa	0,76 gr/ml
Vlampunt	+9°C
Verpakking & Artikelcode	blik 500 ml 022111
Kleur	lichtgeel/transparant
Opslag en stabiliteit	koel en droog, 12 maanden houdbaar in dichte verpakking. Zie code op bodem van blik: B(est) B(efore) MMJJ.

Primer SX Black

Toepassing	ter voorbehandeling van (ongelakte) houten draagconstructie
Droge stofgehalte	50%
Soortelijke massa	1,03 g/ml
Vlampunt	< +21°C
Min.droogtijd	60 minuten (bij 20°C/RV 50%)
Verpakking & Artikelcode	blik 1 liter 023350
Kleur	zwart
Opslag en stabiliteit	koel en droog, 12 maanden houdbaar in dichte verpakking. Zie code op verpakking: B(est) B(efore) MMJJ.

Applicatieset & rollers

Primer SX Black is te verwerken met behulp van een speciale applicatieset: velvet-brush rollers met beugel en bak. De roller geeft een minimaal verbruik en een optimale voorbehandeling.

FoamTape

Omschrijving	tweezijdig klevend HDPE foamtape met aan één zijde een beschermfolie.
Toepassing	zorgt voor de eerste hechting aan de gevelplaat en garandeert voldoende dikte en massa van de lijmlin.
Soortelijk gewicht	ca. 60 kg/m ³
Verpakking	25 meter/rol
Verwerkingstemperatuur	+5°C tot +35°C
Verpakking & Artikelcode	rol 25 meter 182771
Kleur	zwart
Opslag en stabiliteit	12 maanden houdbaar